

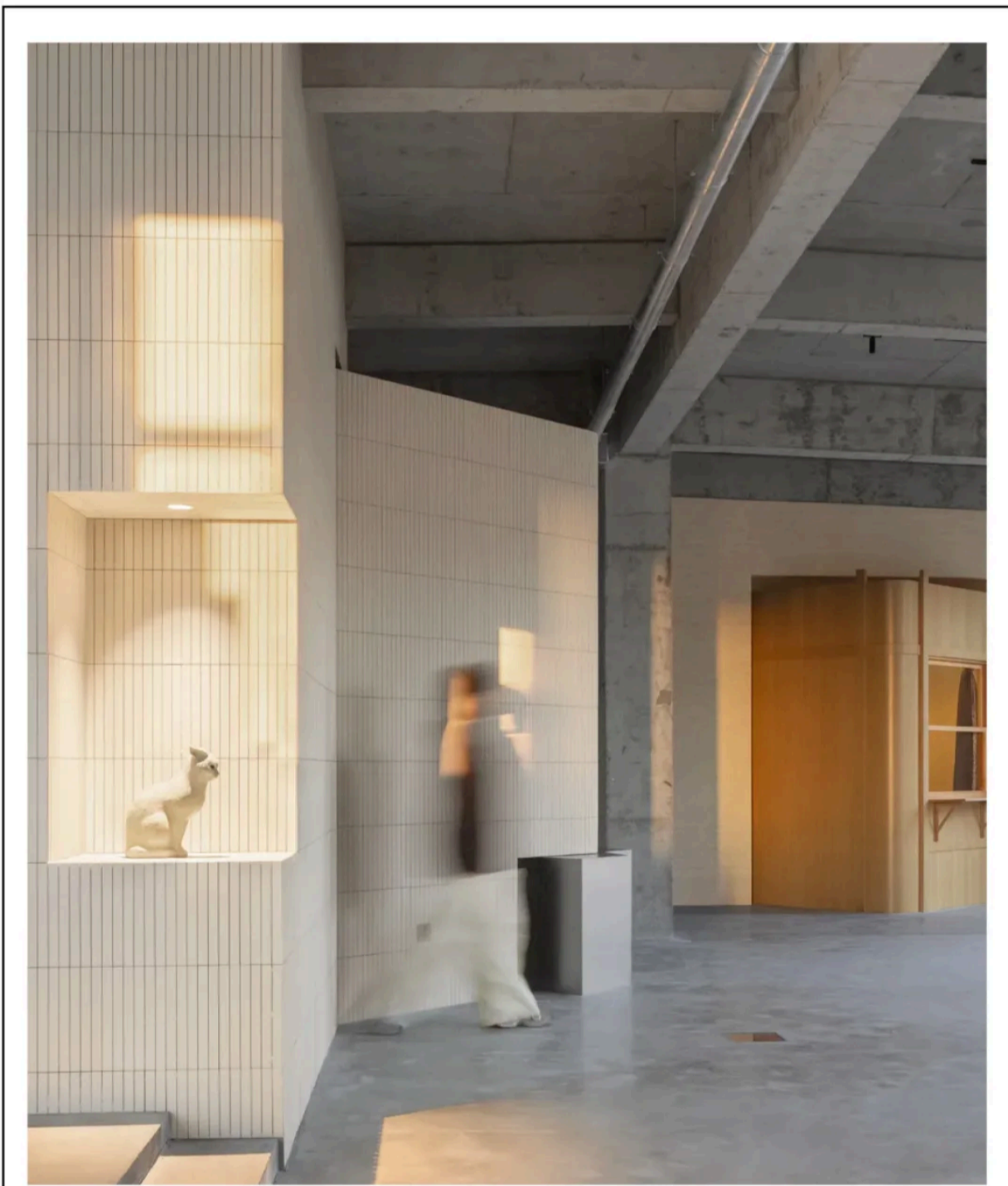
# 五行入家，在上海郊区创造生活“剧场”

原创 竹子 IDEAT理想家 2025年3月20日 14:00 上海

# IDEAT

|                         |            |                   |
|-------------------------|------------|-------------------|
| ： 绿色世代 GENERATION GREEN | 城市精神 TRIPS | 聊天记录 CHAT HISTORY |
|-------------------------|------------|-------------------|

|                   |               |         |           |
|-------------------|---------------|---------|-----------|
| 一室灵光 SPACE SPARKS | 美食美刻 CUISINES | 新现场 ING | 影像集 PHOTO |
|-------------------|---------------|---------|-----------|



Shanghai  
“五行”密语

以“木火土金水”为灵感，艺术家耿大有搬进了这个位于上海郊区的新家。

从黄浦区出发，开车大概一个多小时，我们抵达艺术家耿大有新家，同时也是他的工作室。搬到远离市中心的地方，不再过度强调工作与居住的边界，这似乎成为艺术家们不约而同的某种新型生活范式。如此是否可以更加肆意无拘束地创作？带着这样的疑问，我们前往了这个以“木火土金水”为灵感的新家。



： 彼时这个新家刚刚完工，阳光倾洒进房间。拍摄：云眠摄影工作室

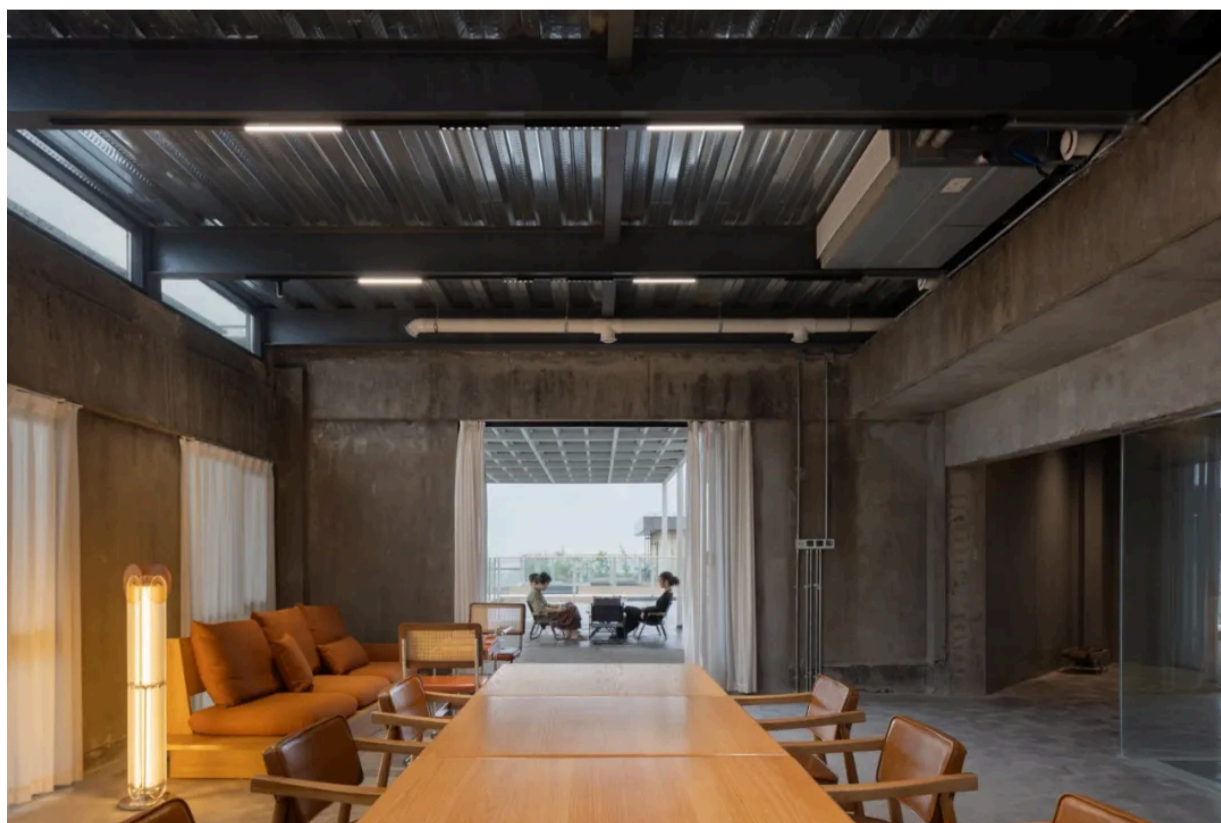
作为艺术家，耿大有尝试了多种媒介，游戏、摄影、行为、雕塑、装置……但**建筑于他是一个从未启用的媒介，巨大且复杂，他想去挑战**。2022年，还处于封控期间的耿大有想做点梦幻但疯狂的事，名为《此处，无处》（Erewhon）的线上虚拟展览诞生。

他找了不同领域的几个朋友一起合作，其中就包括他在留学期间就认识的建筑设计师翟原以及荷兰建筑事务所 NonApplicable 主理人 Tamin。之后，顺理成章一般，他们决定一起合作设计耿大有新家、同时也是其工作室，并邀请翟原的校友、同为 AA 建筑联盟学院毕业的 XFRAME 主理人王禹惟作为主创设计师参与进这个项目中。



： 艺术家耿大有（左），XFRAME 主理人、建筑师王禹惟（中）以及建筑师翟原（右）。  
右下角为作品《有》，孙妍婷，宣纸、墨，2024年。摄影：林宙

空间在上海郊区一栋楼中的一层，建筑外观平平无奇，但能满足他去构建自己的“剧场”。内部空间很大，展览、讨论会、读书会、放映、音乐……似乎一切需求在这个空间都是被允许的，当然也有居住和生活。不过当他们刚刚来到这个空间的时候，这个巨大且苍白的盒子还是令他们感到错愕与茫然。“它像厂房一样，挑高特别高，而且是一个规整的方盒子，所以一开始我们就在思考如何去重构这个空间。”王禹惟回忆道。



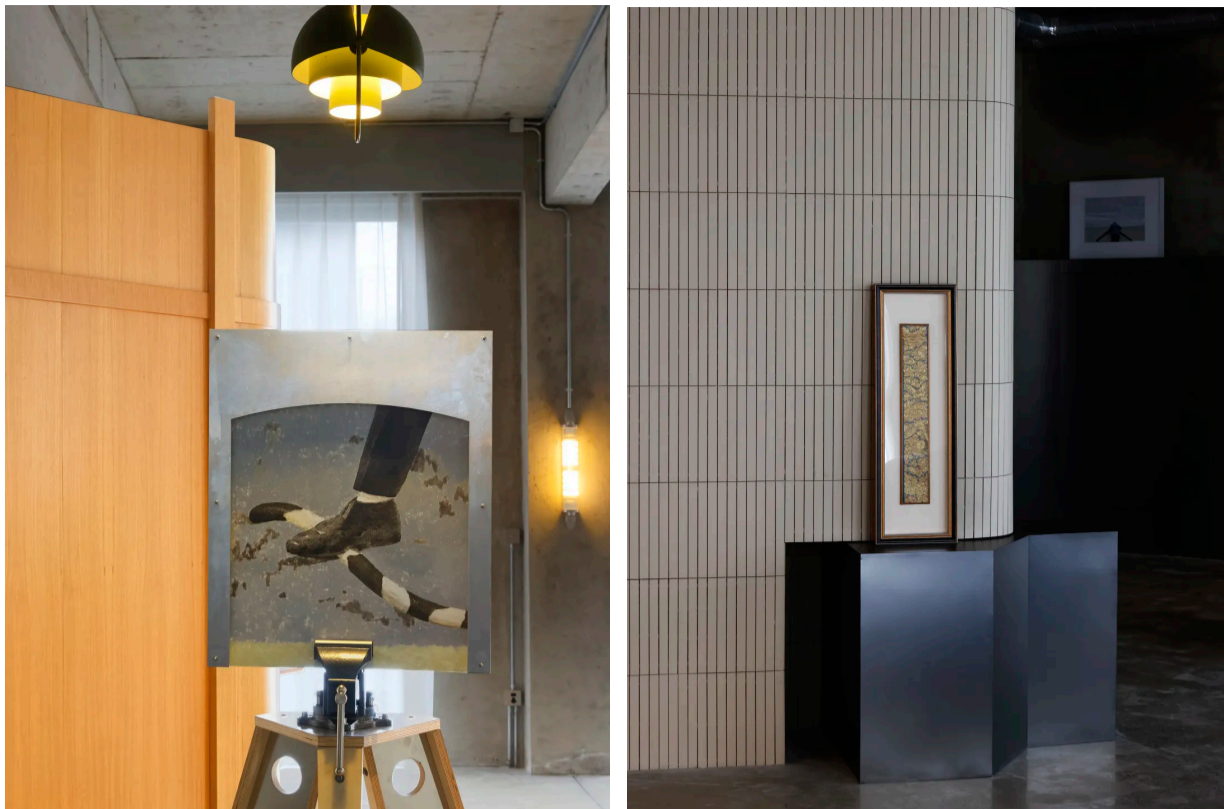


： 上图：在主要起居空间的顶层，是耿大有餐厅和厨房，他曾在台风天坐在这里观看风雨雷电。拍摄：云眠摄影工作室  
下图：耿大有在二层的挑高空间中。摄影：林宙

这栋楼实际使用有四层，最下两层的层高允许耿大有将其各种尺寸的艺术品放置其中；第三层是他的日常起居、办公与会客空间，也是设计中最主要的呈现场所；最顶层则是餐厅、厨房以及一个露台。



面对空间一侧，左边陶瓷饰面的“盒子”是客卧，远处的木质“盒子”是耿大有的卧室。拍摄：云眠摄影工作室



左图：从电梯进入这个空间，便能看到艺术家精心摆放的艺术作品《狐虎(之三)》，颜达夫，铝板油画、台虎钳、桦木板、不锈钢，1000毫米x1000毫米x1820毫米，2022年；其上是GUBI出品的吊灯Multi-Lite Pendant Small，沙漠鼠尾草色半亚光灯罩黄铜底座。其背后就是主卧的木质外饰面。摄影：林宙  
右图：墙面转角的置物台上放置着《蝶恋花盘金绣》(清)，82厘米x26厘米；远处是Untitled 046, Phillip Reed，艺术微喷于哈内姆勒艺术纸 308，60厘米x57厘米，2018年。摄影：林宙

拆解与重构，尽管这两个词在当今的设计语境下频繁出现，但对设计者而言，实现的过程需经过非常审慎的思考。最开始，他们想在第三层的起居空间里体现“虚”和“实”的关系。不过在将诸如起居、会客、茶室、办公等功能加入后，他们逐渐转变想法。最终，功能需求被归纳为几个“盒子”嵌套了进去。为了增强趣味性以及顺应风水和朝向的需求，几个功能盒子扭转，这样的举措为空间带来惊喜。每一个单独空间有其自身逻辑，彼此间的影响也改变了公共空间的逻辑。

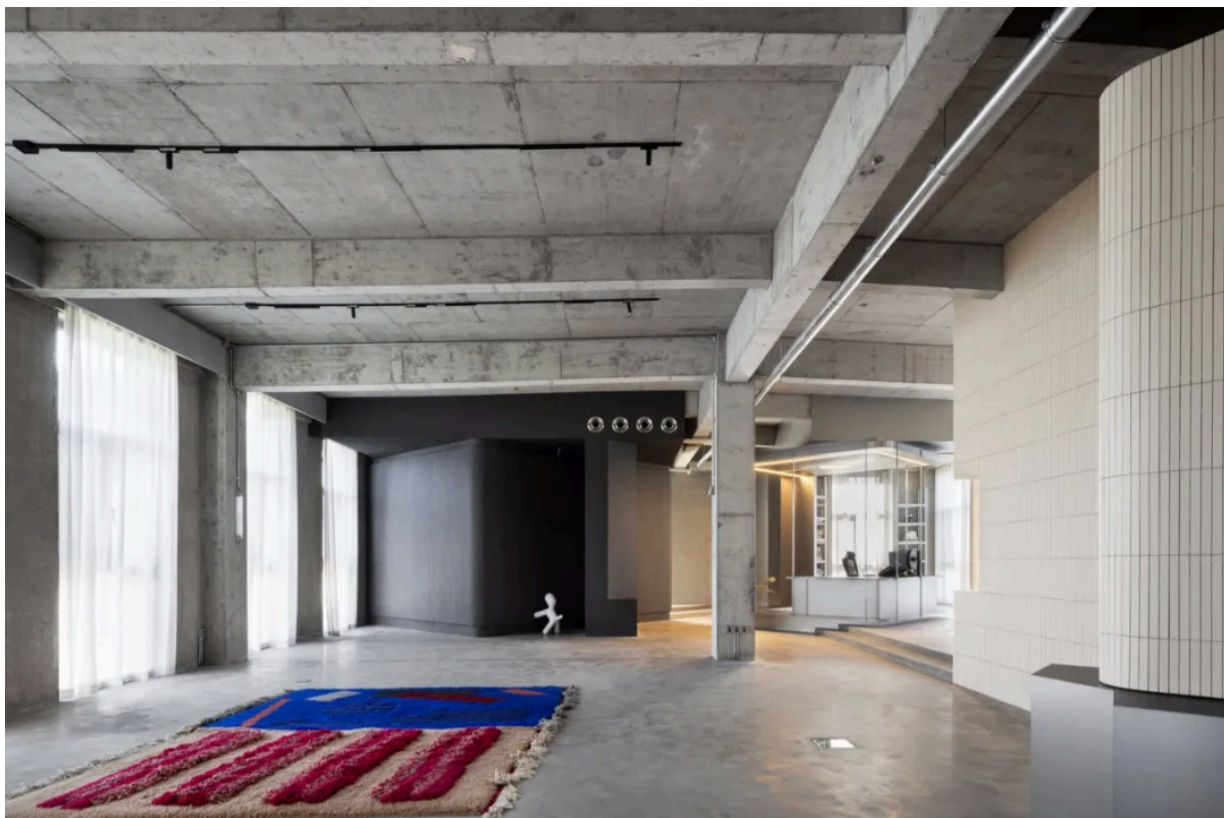


走进客卧，其中摆放着两幅作品，从左至右：A Buggy Pray, Akiko Ueda, 亚麻布面油画，50厘米x70厘米，2022年；Barehanded Pilgrimage, Akiko Ueda, 亚麻布面油画，41厘米x53厘米，2022年。摄影：林宙

# 01

## 木火土金水

“风水”“五行”成为这个多功能“家”最终的设计理念。在耿大有眼里，五行背后所蕴含的中国传统哲学同时是“关系美学”的体现。“五行”是古代思想家用日常生活中习见的五类事物——木、火、土、金、水来说明自然万物的起源和多样性的统一，最早被记录于《尚书·洪范篇》，不过这种观念自商朝便已成型。“五行”所指的元素随处可见，它们盘旋环绕，彼此影响产生磁场，人身处其中亦被其裹挟。

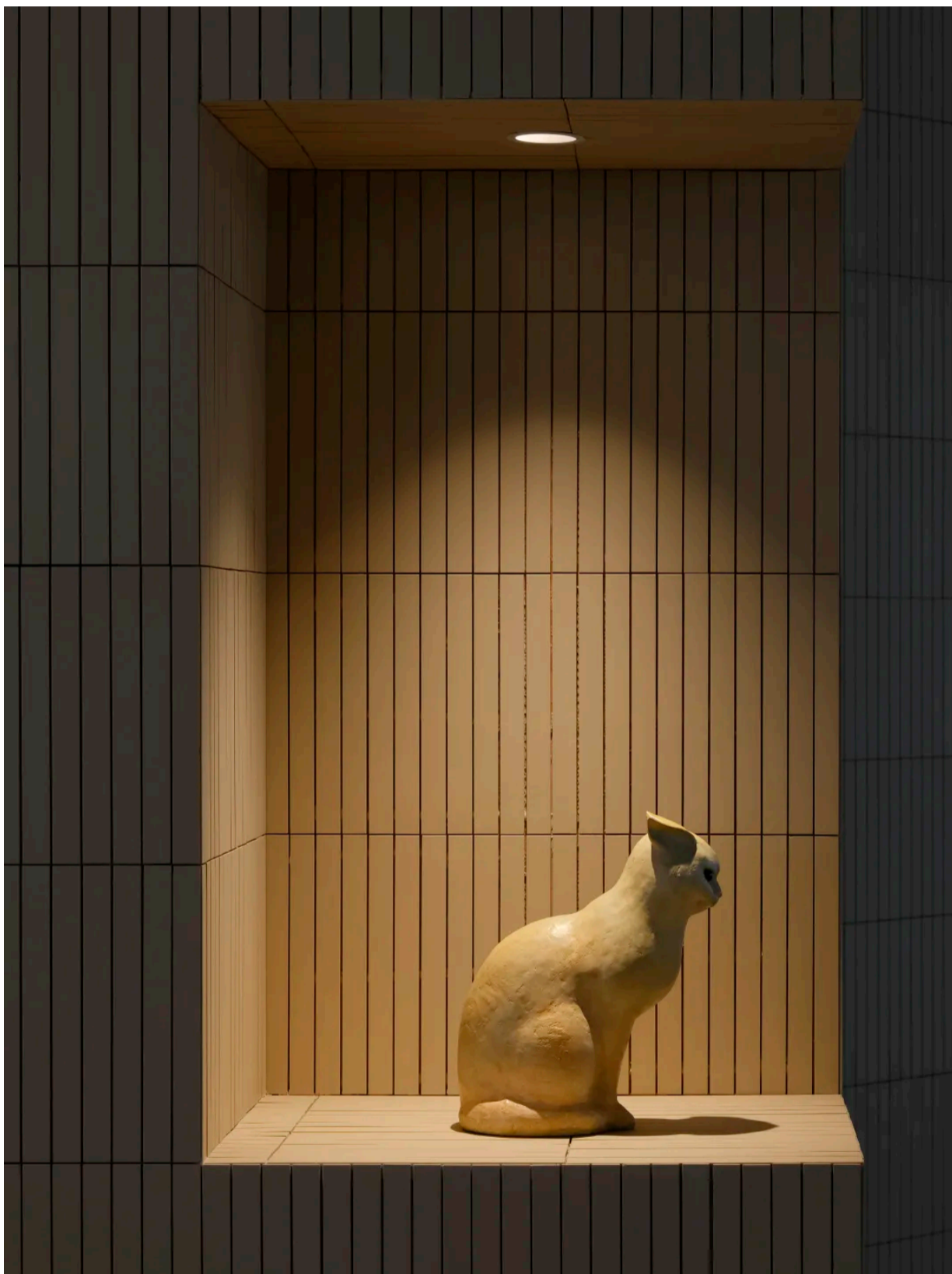


空间的另一侧，黑色“盒子”内是茶室空间，右边是不锈钢结构的办公台，前方的地毯是由两块地毯组成，Maria Jeglinska创作的Entwine collection（左）以及Maddalena Casadei创作的Into Each Other collection（右），羊毛，170厘米x240厘米（每个），来自TRAME Paris。后方的椅子是Magis出品的Puppy椅，斑点色塑料。拍摄：云眠摄影工作室



左图：转角空间的细节处理。拍摄：云眠摄影工作室  
右图：建筑师翟原在客厅中央。摄影：林宙

而“关系美学”的早期提出者，法国策展人、评论家Nicolas Bourriaud则认为，艺术作品在人与人之间制作、引起关系。“人类和神的关系领域之后、人类和物体关系之后，今天的艺术关注人与人之间的关系……艺术家越来越细腻地关注作品在观众里引起的关系。”与人、与物、与空间，关系性成为新的主题，这与“五行”观念似不谋而合，都是探寻某种更加直觉的吸引力。



： 上图：客卧“土盒子”的外部，一个可以演奏的休闲空间。拍摄：云眠摄影工作室  
下图：展示台上放着一只猫咪铸铜雕塑《茶茶》，杨淞，铸铜，40厘米x25厘米x40厘米，2021年。摄影：林宙

项目中，耿大有希望将“风水”短暂从既定的玄学符号中剥离，转化为更为当代和具象的空间叙事，比如房间的材质、颜色、朝向等物理要素。“这是对‘人、空间、自然’关系的重新编码。于我而言，传统文化不是怀旧标本，而是可被解构重组的认知工具。风水中的方位、材质、色彩系统，本质上是一种集体无意识的‘空间心理学’。”他分享道。



空间一隅，摆放着耿大有常用的电子钢琴以及他的艺术作品《无事发生，又或狗儿因何而死》（部分），玻璃钢电镀烤漆，1200毫米x730毫米x185毫米，2024年；上方悬挂的是&Tradition出品的Formakami JH5吊灯（象牙白）。摄影：林宙

耿大有首先通过罗盘确定了家中不同元素的位置与朝向。例如，艺术家主卧的木饰面烤漆对应着五行中的木；客厅使用瓷砖则因为需要土元素；工作区域的不锈钢结构对应金；茶室作为空间中最神秘的空间，外表是黑色，黑色属水；以及艺术家本人的一件与火相关的作品放置在客厅空间中。公共空间中被封入地面的罗盘宣告着这些排布正顺应了特定的规律与逻辑。这种运用被认为是相对当代的解读，当摒除了传统风俗中的某些神秘主义外壳，那些秩序、平衡、冲突被提炼为了一个个可感符号，使用在触手可及的日常中。



： 从另一个角度看办公空间的“金盒子”以及休闲空间。拍摄：云眠摄影工作室

“如‘金’对应的金属网格结构与尖锐几何形态，办公区域形成冷峻的视觉张力，这种冲突恰恰暴露了现代人对‘秩序安全感’的依赖与反抗。‘风水’是种提问的方式——我们如何在技术理性与精神感性之间，重构属于这个时代的栖居哲学？”



办公台的金属光泽与与其背后的混凝土结构显得异常和谐。摄影：林宙

## 02

### 克制与“匮乏”

当面对未知，想象总是宽泛又丰盈，但随着落地和施工，他们开始在设计上做减法：“空、克制、侘寂……其实大部分的家具是不必要的。没有沙发，保持空间的灵动性，地毯和懒人沙发也可以随时移动拿走。”耿大有说，这个空间是他的精神性的延申，因此，尽管有一些抽象的、意向的表达，他也有自己的坚持。



茶室的黑色外表，代表着“五行”中的水元素。拍摄：云眠摄影工作室

由于风水的限制，不同“盒子”的方位、朝向甚至是材质颜色都是被规定好的，但他希望设计可以“克制”，要杜绝过度装饰，避免陷入细节。甚至地面也是地暖回填后的混凝土，尽可能不做过多的处理。除了必要的功能性布局，墙面尽可能保持最初的样子，并且不制作吊顶，展现结构的原本。但除此以外，设计师在空间中保持着极高的自由度。最终，正如他期待的，空间中几乎没有冗余，这一理念恰与王禹惟和翟原以及Tamin的想法不谋而合。

“比如卧室的‘木盒子’，它其实可以做得很精致，但我们特意避免那种精致效果，希望能够把‘笨拙’和‘生’感做出来。这是一个非常规的项目，一种非常规的生活方式，最终投射出的也是一个非常规的设计。”王禹惟说道。



茶室的入口非常隐蔽，门外与门内分别挂着《看海》，冉凯，布面油画、亚克力，30厘米x40厘米，2021年；以及《无题》，李欣遥（犬子），纸本设色，98厘米x28厘米，2024年。摄影：林宙

当然，耿大有也会把自己收藏的作品放在这个空间中，比如一下电梯的入门处摆放的作品，大有特别放在那里。但“克制”是始终的主旨，像是在空间中留白，为了给空间留有更多的叙事可能。或许我们需要将空间与摄影去进行横向对比，后者是一种瞬时性的捕捉，强调的是快门按下那一霎那的状态；前者则是一种连贯性叙事，它承载的不仅是当下，还有对未来的预想和对过去的回忆考。

往往空间更复杂，也正是因为有这样一种连贯叙事中，你不能够以任何瞬间作为范本，因为时间流动永不停歇，空间也随着时间随时可变，没有修缮和滤镜，也不能造假。这是要直面的真实。耿大有要强调的，也是这种基于克制的真实，是精心排布之后的临界点。



茶室内如同一个金碧辉煌的“神庙”，一个可变色温的面灯从屋顶延续到墙面。拍摄：云眠摄影工作室

## 03

### 拥有“神龛”的茶室 与“黑盒”般的卧室

整个空间中，最繁和最简的两个房间相距也最远。水与木的对仗，深与浅的对比，它们彼此互望，完成着空间张力。有趣的是，这两个空间似异曲同工，进入空间的通道都十分隐蔽。这样的设计反映了耿大有对自身精神世界的探索，其内心深处总有一个隐蔽角落存放精神核心与传统文化本源，这两个空间则更像是这个心灵角落的外化与投射。



主卧是一个巨大的“木盒子”，整个房间只有一扇窗户望向外面。摄影：林宙

主卧的元素一减再减，最终只剩下一张床和一扇对外的窗户，耿大有希望将自己“藏”起来。他如同一个隐秘的观察者，躲在特制的“黑盒子”里，沉默着包裹自己，审视周围。外表的木材质是伪装，最明亮的材质包裹最深邃的空间，整体如异物般坠入这个场域。与之相反，茶室被黑色材质覆盖，内里却别有洞天。从天花板延续到墙面的可变色温面灯将茶室塑造成一个金灿灿的“神庙”，里面还摆放着他收藏的古董、神像以及自己和好友的作品，诉说着另一种温情。



左图：木材质温暖明亮，和内里的幽包裹感形成反差。拍摄：云眠摄影工作室  
右图：绕过木盒子，是一个隐藏的休息空间，XFRAME主理人王禹惟站在其中。左下桌子是由HAY出品的边桌Slit Table High，亮面铜色，35厘米x47厘米；左下椅子是Carl Hansen & Søn出品的休闲椅 MG501 Cuba Chair，皂漆橡木，黑色棉织带；地上绘画是《氢气填满生橡胶》，张皓言，布面油画，120厘米x80厘米，2021年。摄影：林宙

耿大有的独特生活习惯蔓延在这个空间中，不固定的生活方式意味着每个空间都可以被重新定义，不管什么活动都可以适用。当我们到达他的住所时，除了地面的地毯和懒人沙发，几乎找不到一个可以坐下的客椅。

“在这里，不是席地而坐就是躺着。”他说。



透过主卧的窗户，可以“窥视”整个空间，幽暗的卧室显得隐蔽而神秘。地毯上摆放着HAY出品的边桌 Bower，瓦红，花岗岩，36厘米x70.5厘米；右边挂画是《怜身残照》，李欣遥（犬子），纸本设色，124厘米x43厘米，2022年；左上挂画是《天下攘攘皆为利往》，陈家威，布面油画，40厘米x50厘米，2022年。摄影：林宙

|  |  |
|--|--|
| <p><b>Editorial Staff</b></p>                            |  |
| <p>本文为《IDEAT理想家》版权所有，欢迎转发朋友圈；如有需转载，请联系后台告知转载事宜，侵权必究。</p> | <p>采访、撰文_ 竹子<br/>         摄影_ 林宙、云眠摄影工作室<br/>         部分图片提供_ XFRAME</p> |